



BIOPARTNER CENTER



Nombre de la compañía

BioPartner Center Wageningen – Kadans Science Partner

Fecha de la entrevista

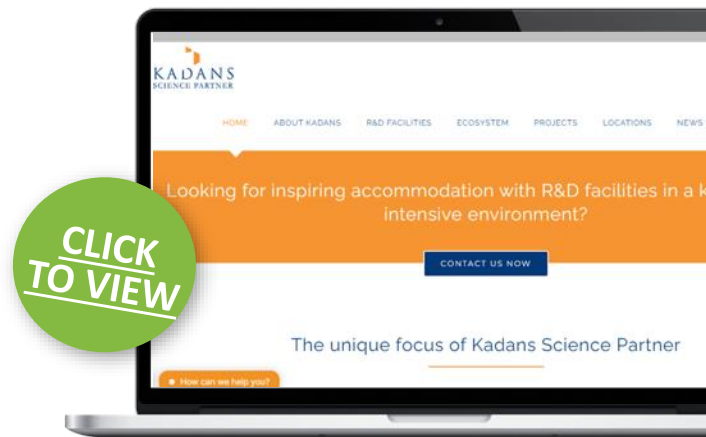
12.07.21 Face to Face Meeting

Persona de contacto

R. Wijngaard – Property Manager

Email

info@kadans.com



El BioPartner Center Wageningen (BPCW) se fundó originalmente en 2005. Fue una iniciativa de la Universidad e Investigación de Wageningen. En 2011 fue adquirido por Kadans Science Partner. Sirve como catalizador e incubadora del "Valle de los Alimentos", en el corazón de la región del Valle de los Alimentos. Tiene la ambición de ser el clúster alimentario de mayor potencial e innovación de su clase. En esta región, más de 10.000 personas se dedican a la I+D, la educación y los negocios en las Ciencias de la Vida.

El BioPartner Center Wageningen ofrece a los inquilinos de su incubadora y de sus edificios científicos multiinquilinos un amplio abanico de opciones para alquilar instalaciones científicas, como laboratorios, salas blancas, plantas piloto, espacios climatizados e instalaciones de investigación multifuncionales. Esta función de incubadora estimula el contacto y la cooperación y ofrece instalaciones para empresas con experiencia, pero también para empresas de nueva

creación y de escala. Aquí, las ideas innovadoras cobran vida y tienen espacio para crecer.

Kadans tiene una amplia experiencia en la búsqueda de soluciones específicas para los inquilinos. Es capaz de encontrar la solución de alojamiento que se ajuste a las necesidades de los 17 inquilinos actuales. El Centro BioPartner está situado en el Parque Empresarial y Científico de Wageningen (BSPW), donde están presentes muchas empresas intensivas en conocimiento y donde se estimula el contacto y la cooperación entre empresas y empresarios. El campus de la Universidad e Investigación de Wageningen está cerca.

Traducción realizada con la versión gratuita del traductor www.DeepL.com/Translator

PERFIL DE LA ORGANIZACIÓN

¿CUÁL ES EL NÚMERO DE EMPLEADOS DIRECTOS DE LA ORGANIZACIÓN?



5 EMPLEADOS

ADEMÁS DEL PERSONAL PRE-COVID, ¿CUÁNTAS PERSONAS ACCEDEN AL EDIFICIO? (por ejemplo, inquilinos, estudiantes, miembros del público, etc.)



MÁS DE **120** PERSONAS A DIARIO

¿CUÁNTO TIEMPO LLEVA LA ORGANIZACIÓN IMPULSANDO UNA REVOLUCIÓN VERDE O INTRODUCIENDO POLÍTICAS O ACCIONES DE DESARROLLO SOSTENIBLE?

DURANTE LOS ÚLTIMOS **2** AÑOS

¿EN QUÉ SECTOR O SECTORES OPERA LA ORGANIZACIÓN?

- Principalmente en el sector agroalimentario/ciencias de la vida. Pero también se pueden encontrar algunas empresas del sector técnico. Un ejemplo es una empresa que se dedica a las pinturas.

¿CÓMO DESCRIBIRÍA A SUS PRINCIPALES INTERESADOS U OCUPANTES?

- Combinación de pequeñas empresas de nueva creación y grandes organizaciones/empresas.

BUENAS PRÁCTICAS



¿CUÁL ES SU VISIÓN Y ESTRATEGIA EN RELACIÓN CON EL DESARROLLO SOSTENIBLE/ACCIONES CLIMÁTICAS?

Kadans Science Partner, como propietaria del Bio Partner Center, se centra en el desarrollo y la explotación de edificios industriales y de oficinas, en combinación con laboratorios, salas blancas, instalaciones de investigación, espacios climatizados y plantas piloto para departamentos de I+D de instituciones del conocimiento, institutos de educación y empresas con un alto nivel de conocimiento en sectores innovadores (de primera línea), como la alimentación, las ciencias de la vida, la salud, el entorno vital, la biotecnología, la biobasura y la semiconducción de alta tecnología. También cuenta con edificios en otras partes de los Países Bajos, así como en Alemania (Aachen) y el Reino Unido (Londres).



¿QUÉ MEDIDAS HAS TOMADO?

Hace dos años se sustituyeron todas las luces por luces LED y se equiparon con un sistema de vigilancia. Recientemente se han instalado 544 paneles solares en el tejado.



¿QUÉ SOCIOS Y PARTES INTERESADAS HAN PARTICIPADO?

Principales interesados:

Wageningen UR took the initiative to start the Center in 2005.

Architect: SWAConstruction company; Kuipers.

Local Government of Wageningen stimulated the development of the Science Park.

Kadans Science Partner is owner since 2011. This company owns more buildings at the Wageningen Campus as well as in other cities. Sustainability and flexibility for future users are key words for Kadans.

Tenants are: BLGG, Nippon Suisan, Kikkoman, Friesland Campina, EBI Foodsafety, Dyadic, Genetwister and Clean Light.



¿RECIBIÓ ALGÚN TIPO DE FORMACIÓN O APOYO EN RELACIÓN CON SUS ACCIONES?

Ninguna



¿QUÉ RESULTADOS HAS OBTENIDO?

En 2021, BioPartner Center tiene una historia de más de 20 años, con Kadans como propietario durante los últimos 10 años.

El edificio es luminoso y abierto. Las posibilidades de comunicación están bien desarrolladas. Eso facilita que los inquilinos tengan una

comunicación óptima.

Los resultados sostenibles son la instalación de iluminación de bajo consumo (2019) y de paneles solares (2021).



¿CUÁLES SON SUS PLANES DE FUTURO Y SUS PRÓXIMOS PASOS?

La sostenibilidad es un proceso continuo. Paso a paso, se conseguirá ahorrar energía y agua. También se habla de la reutilización del agua.

A menor escala, el comedor dejará de utilizar cubiertos, vasos y platos de plástico. Los residuos de las máquinas de café se recogen y se utilizan para el cultivo de setas (economía circular).

RECOMENDACIONES



¿QUÉ TIPO DE ATUDA Y HERRAMIENTAS NECESITAS PARA REALIZAR TUS METAS FUTURAS?

1. Buena comunicación con los inquilinos sobre el uso de productos químicos y los procedimientos de tratamiento de residuos.
2. Presupuesto para invertir en instalaciones para coches eléctricos y bicicletas eléctricas.
3. Asesoramiento externo para hacer un análisis de todos los procesos del centro empresarial y crear un plan de más años para nuevas mejoras.

¿CUÁLES SON SUS SUGERENCIAS Y CONSEJOS MÁS IMPORTANTES PARA QUE OTRAS ORGANIZACIONES IMPLANTEN LA GDS EN SUS EMPRESAS?

1. Empezar con un estudio de base, para conocer la situación actual
2. Hacer un plan general para los próximos tres años y un plan más detallado para el primer año.
3. Elegir entre la urgencia y las inversiones necesarias.

¿QUÉ OBJETIVOS SOSTENIBLES LE GUSTARÍA APLICAR EN EL FUTURO?

01

Infraestructuras y edificios sostenibles - ODS11 Ciudades y comunidades sostenibles y ODS13 Acción por el clima:

El edificio tiene más de 15 años. No es tan fácil cambiar la infraestructura. Se está pensando en sustituir las ventanas de cristal para crear un mejor aislamiento: 1-3 años

02

Eficiencia energética y de recursos - ODS 7 Energía asequible y limpia y ODS 12 Consumo y producción responsables:

Mayor control para el ahorro de energía (luz y calefacción): 1-3 años Análisis de la energía solar, con instalaciones de almacenamiento, combinado con la carga de coches eléctricos: 1-3 años

03

Ecosistemas Sostenibles y Acción Colectiva - ODS4 Educación de Calidad, ODS12 Consumo y Producción Responsables y ODS17 Asociación para los Objetivos:

Mejorar el entorno del edificio: más zonas verdes y recogida de aguas pluviales: 1-3 años

04

Tecnología digital para centros empresariales sostenibles - ODS8 Trabajo decente y crecimiento económico y ODS13 Acción por el clima:

Mejora del actual sistema Wifi en el edificio: 6-12 meses
Introducción de Internet de fibra de vidrio, como parte de los desarrollos locales: 6-12 meses

05

Futuros sostenibles para los centros empresariales - ODS 9 - Innovación e infraestructura industrial y ODS 17 Asociación para los Objetivos:

Kadans considera que las inversiones en sostenibilidad son un importante criterio de comercialización. Los inquilinos modernos de este sector no están interesados en edificios que no sean sostenibles: 3-5 años