



# BIOPARTNER CENTRUM



## Bedrijfsnaam

BioPartner Center Wageningen – Kadans Science Partner

## Datum van interview

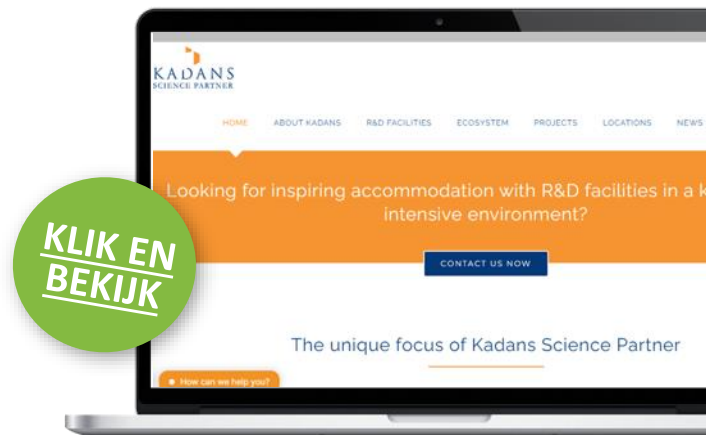
12.07.21 Persoonlijke ontmoeting

## Contactpersoon

R. Wijngaard – Vastgoedbeheerder

## E-mail

info@kadans.com



BioPartner Centre Wageningen (BPCW) is oorspronkelijk opgericht in 2005. Het was een initiatief van Wageningen University & Research. In 2011 is het overgenomen door Kadans Science Partner. Het dient als de katalysator en incubator van de "Food Valley", in het hart van de Food Valley-regio. Het heeft de ambitie om het meest kansrijke en innovatieve foodcluster in zijn soort te zijn. In deze regio zijn ruim 10.000 mensen betrokken bij R&D, onderwijs en bedrijfsleven in de Life Sciences.

BioPartner Centre Wageningen biedt huurders van haar incubator- en multitenant science-gebouwen een breed spectrum aan mogelijkheden voor het huren van science-faciliteiten, waaronder laboratoria, cleanrooms, proeffabrieken, geklimatiseerde ruimtes, multifunctionele onderzoeksfaciliteiten. Deze broedplaatsfunctie stimuleert contact en samenwerking en biedt faciliteiten voor ervaren bedrijven, maar ook voor start-ups en scale-ups. Hier komen innovatieve ideeën tot leven en hebben ze ruimte om te groeien.

Kadans heeft ruime ervaring met het vinden van de juiste specifieke oplossingen voor huurders. Het is in staat om de huisvestingsoplossing te vinden die past bij de behoeften van de 17 huidige huurders. BioPartner Centre is gevestigd op het Business & Science Park Wageningen (BSPW), waar veel kennisintensieve bedrijven aanwezig zijn en waar contact en samenwerking tussen bedrijven en ondernemers wordt gestimuleerd. De Campus van Wageningen University & Research is vlakbij.

# ORGANISATIE PROFIEL

HOEVEEL **PERSONEEL** IS WERKZAAM IN DE ORGANISATIE?



**5** WERKNEMERS

HOEVEEL **MENSEN** HEBBEN TOEGANG TOT HET GEBOUW?



MEER DAN **120** MENSEN DAGELIJKS

HOE LANG HEEFT DE ORGANISATIE **EEN GROENE REVOLUTIE** GEVOERD/ **GEÏNTRODUCEERD** SDG-BELEID OF ACTIES?

DE LAATSTE **2** JAAR

IN WELKE **SECTOR( EN)** IS DE ORGANISATIE ACTIEF?

- Voornamelijk in de agro-food/life sciences. Maar ook zijn er enkele bedrijven uit de technische sector te vinden. Voorbeeld is een bedrijf dat zich bezighoudt met verven.

HOE ZOU U UW BELANGRIJKSTE **BELANGHEBBENDEN** OMSCHRIJVEN ?

- Combinatie van kleinschalige start-ups en grotere organisaties/bedrijven.

## BEST PRACTICE



WAT IS JOUW **VISIE EN STRATEGIE** GERELATEERD AAN DUURZAME ONTWIKKELING/KLIMAATACTIES?

Kadans Science Partner richt zich als eigenaar van het Bio Partner Center op de ontwikkeling en exploitatie van bedrijfs- en kantoorpanden, in combinatie met laboratoria, cleanrooms, onderzoeksfaciliteiten, klimaatgeregelde ruimtes en pilot plants voor R&D afdelingen van kennisinstellingen, onderwijsinstellingen en kennisintensieve bedrijven in innovatieve (top)sectoren, zoals Food, Life Sciences, Health, Leefomgeving, Biotechnologie, Biobased en High-Tech Semicon . Het heeft ook gebouwen in andere delen van Nederland, maar ook in Duitsland (Aken) en het VK (Londen).



## WELKE **ACTIES** ZIJN ONDERNOMEN?

Twee jaar geleden zijn alle lampen vervangen door LED Light en voorzien van een monitoringsysteem. Recent zijn er 544 zonnepanelen op het dak geplaatst.



## WELKE **PARTNERS EN BELANGHEBBENDEN** WAREN BETROKKEN?

### Belangrijkste belanghebbenden:

- Wageningen UR heeft in 2005 het initiatief genomen om het Centrum te starten.
- Architect: SWA  
Bouwbedrijf: Kuipers .
- De gemeente Wageningen stimuleerde de ontwikkeling van het Science Park.
- Kadans Science Partner is eigenaar sinds 2011. Dit bedrijf bezit meer gebouwen op Wageningen Campus en in andere steden. Duurzaamheid en flexibiliteit voor toekomstige gebruikers zijn sleutelwoorden voor Kadans .
- Huurders zijn: BLGG, Nippon Suisan, Kikkoman, Friesland Campina, EBI Foodsafety , Dyadic, Genetwister en Clean Light.



## HEBT U ENIGE VORM VAN **TRAINING OF ONDERSTEUNING ONTVANGEN** MET BETREKKING TOT UW ACTIES?

Niet van toepassing.



## WELKE **RESULTATEN** HEB JE AL BEREIKT?

In 2021, BioPartner Centrum kent een historie van ruim 20 jaar, met Kadans als eigenaar de laatste 10 jaar.

Het gebouw is licht en open. De communicatiemogelijkheden zijn goed ontwikkeld. Dat faciliteert de huurders om

optimaal te communiceren.

Duurzame resultaten zijn de plaatsing van energiezuinige verlichting (2019) en zonnepanelen (2021).



## WAT ZIJN UW **TOEKOMSTPLANNEN** EN VOLGENDE STAPPEN?

Duurzaamheid is een continu proces. Stap voor stap wordt energie- en waterbesparing gerealiseerd. Ook komt het hergebruik van water aan de orde.

Op kleinere schaal stopt de kantine met het gebruik van plastic bestek, kopjes en borden. Afval van de koffiemachines wordt verzameld en opgehaald en gebruikt voor de champignonteelt (circulaire economie).

# AANBEVELINGEN



## WELKE HULP EN HULPMIDDELEN HEB JE NODIG OM JE TOEKOMSTIGE DOELEN TE REALISEREN?

1. Goede communicatie met huurders over het gebruik van chemicaliën en de procedures van afvalverwerking.
2. Budget om te investeren in voorzieningen voor elektrische auto's en e-bikes.
3. Extern advies voor het maken van een analyse van alle processen in het enterprise center en het maken van een meerjarenplan voor verdere verbeteringen.

## WAT ZIJN UW BELANGRIJKSTE TIPS & ADVIES DIE U AAN ANDERE ORGANISATIES DIENT TE GEVEN OM SDG BINNEN HUN BEDRIJF TE IMPLEMENTEREN?

1. Begin met een nulmeting om de huidige situatie te kennen
2. Maak een globaal plan voor de komende drie jaar en een meer gedetailleerd plan voor het eerste jaar.
3. Maak een keuze tussen urgentie en benodigde investeringen.

## WELKE DUURZAME DOELEN ZOU U IN DE TOEKOMST WILT IMPLEMENTEREN?

01

**Duurzame infrastructuur/gebouwen** – SDG11 Duurzame steden en gemeenschappen en SDG13 Klimaatactie:

Het gebouw is meer dan 15 jaar oud. Veranderen in de infrastructuur is niet zo eenvoudig. Er zijn idee om de glazen ramen te vervangen, om een betere isolatie te creëren: 1-3 jaar

02

**Energie- en hulpbronnefficiëntie** – SDG 7 Betaalbare en schone energie en SDG12 Verantwoorde consumptie en productie:

Nadere monitoring energiebesparing (licht en verwarming): 1-3 jaar Analyse van de zonne-energie, met opslagfaciliteiten, gecombineerd met opladen elektrische auto's: 1-3 jaar

03

**Duurzame ecosystemen en collectieve actie** – SDG4 Kwaliteitsonderwijs, SDG12 Verantwoorde consumptie en productie en SDG17 Partnerschap voor de doelstellingen:

Verbetering van de omgeving van het gebouw: meer groen en opvang van regenwater: 1-3 jaar

04

**Digitale technologie voor centra voor duurzaam ondernemen** – SDG8 Fatsoenlijk werk en economische groei en SDG13 Klimaatactie:

Verbetering van het huidige Wifi systeem in het gebouw: 6-12 maanden  
Introductie van glasvezel internet, als onderdeel van lokale ontwikkelingen: 6-12 maanden

05

**Sustainable Futures for Enterprise Centers** – SDG 9 - Industriële innovatie & infrastructuur en SDG17 Partnership for the Goals:

Kadans ziet de investeringen in duurzaamheid als een belangrijk marketingcriterium. Moderne huurders in deze sector zijn niet geïnteresseerd in gebouwen die niet duurzaam zijn: 3-5 jaar